

ÉDITION 2023

# L'AGENCE DE L'EAU RHÔNE MÉDITERRANÉE CORSE VOUS INFORME

## La fiscalité sur l'eau a permis une nette amélioration de la qualité de nos rivières

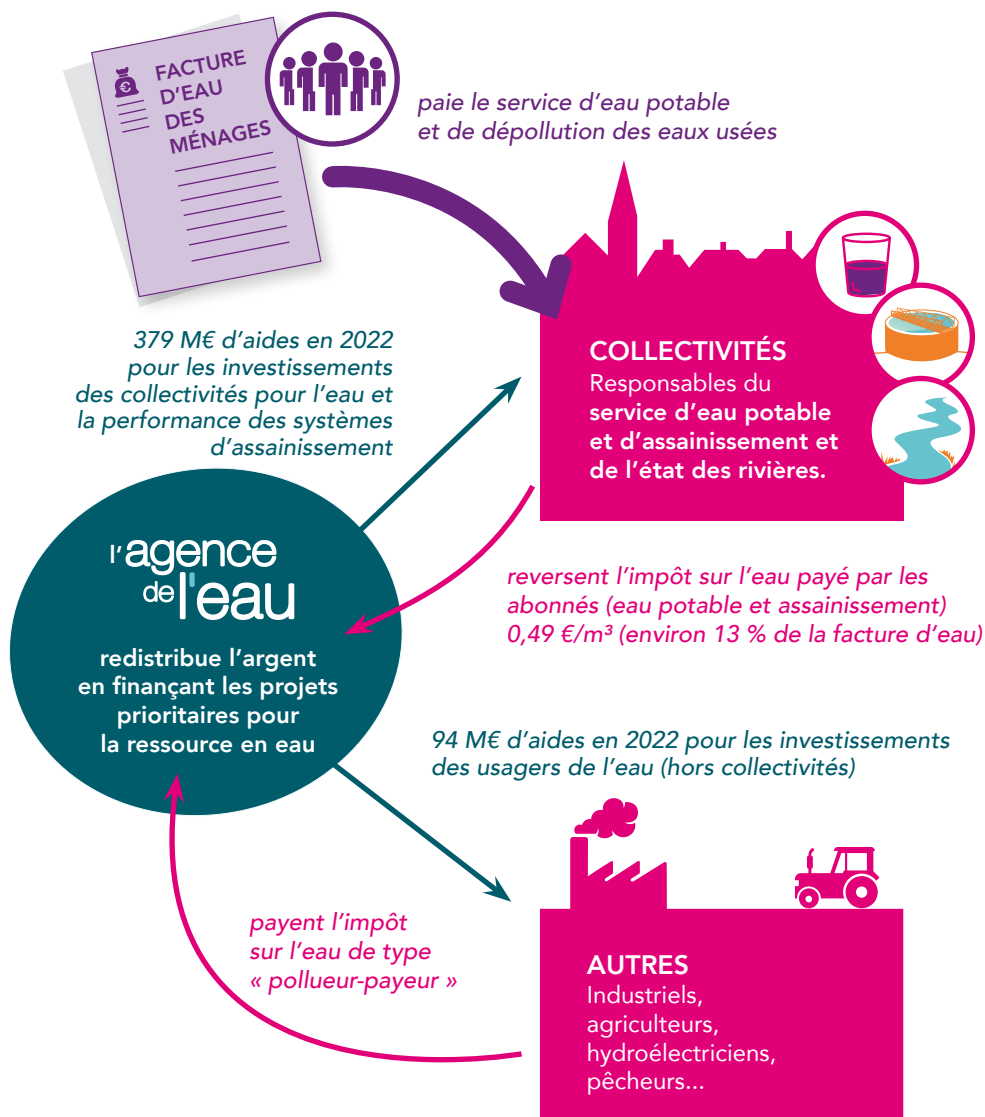
Grâce à cette fiscalité sur l'eau, le parc français des stations d'épuration est désormais globalement performant : la pollution organique dans les rivières a été divisée par 10 en 20 ans.

Le **prix moyen de l'eau** dans les bassins Rhône-Méditerranée et de Corse est de **3,87 € TTC/m<sup>3</sup>** et de **4,30 € TTC/m<sup>3</sup>** en France\*. Environ **13 %** de la facture d'eau sont constitués de redevances fiscales payées à l'agence de l'eau.

**Cet impôt est réinvesti par l'agence** pour moderniser et améliorer les stations d'épuration et les réseaux d'assainissement, s'adapter au changement climatique, économiser l'eau, protéger les captages d'eau potable des pollutions par les pesticides et les nitrates, restaurer le fonctionnement naturel des rivières, des zones humides et des milieux marins.

L'agence de l'eau Rhône Méditerranée Corse est un établissement public de l'État sous tutelle du Ministère de la transition écologique, **spécialisé dans la protection de l'eau.**

\*Source : estimation de l'agence de l'eau à partir des données Sispea 2021.



**SAUVONS !  
L'EAU !**

# ACTIONS AIDÉES PAR L'AGENCE DE L'EAU DANS LES BASSINS RHÔNE-MÉDITERRANÉE ET DE CORSE EN 2022

51% des aides attribuées en 2022 contribuent à l'adaptation des territoires au changement climatique.

## ► Pour économiser l'eau sur les territoires en déficit en eau (47,3 millions €)

407 opérations (réduction des fuites dans les réseaux d'eau potable, modernisation des techniques d'irrigation...) permettent d'économiser 22,8 millions m<sup>3</sup>, soit la consommation annuelle d'une ville de 416 000 habitants.

## ► Pour dépolluer les eaux (156,1 millions € pour les stations d'épuration et les réseaux d'assainissement)

40 stations d'épuration parmi les plus impactantes pour le milieu et 70 autres stations, notamment dans les territoires ruraux, aidées pour environ 36 M€. L'agence aide aussi les territoires ruraux à rattraper leur retard d'équipement en matière d'eau potable et d'assainissement (89,4 M€). La lutte contre les pollutions par temps de pluie a représenté 65,4 M€ d'aides.

## ► Pour réduire les pollutions industrielles (21,5 millions €)

6 nouveaux territoires engagés dans des démarches collectives de réduction des rejets de substances dangereuses concernant des activités industrielles et commerciales.

2 opérations majeures lancées sur de grands sites industriels.

## ► Pour lutter contre les pollutions agricoles par les pesticides et les nitrates et protéger les ressources destinées à l'alimentation en eau potable (6,6 millions € pour les captages prioritaires et ressources stratégiques pour le futur et 30,6 millions € pour l'agriculture)

6 nouveaux captages prioritaires du SDAGE Rhône-Méditerranée ont engagé un plan d'actions qui prévoit des changements de pratiques agricoles pour réduire l'utilisation des pesticides et des fertilisants. Éviter la pollution des captages par les pesticides permet d'économiser les surcoûts pour rendre potable une eau polluée. Le coût moyen de ces traitements s'élève à 755 millions € par an.

30,6 millions € consacrés à la profession agricole pour supprimer ou réduire les pesticides (matériel, conversion agriculture biologique et mesures agri environnementales, paiements pour services environnementaux, expérimentations et animation agricole).

## ► Pour redonner aux rivières un fonctionnement naturel, restaurer les zones humides et milieux marins, et préserver la biodiversité (70,5 millions €)

70,4 km de rivières restaurées et 75 seuils et barrages rendus franchissables par les poissons. Les aménagements artificiels des rivières (rectification des cours d'eau, bétonnage des berges, ouvrages en rivière...) empêchent les cours d'eau de bien fonctionner, et les poissons et sédiments de circuler. L'objectif est de redonner aux rivières un fonctionnement plus naturel. 5 630 ha de zones humides ont fait l'objet d'une aide.

L'agence intervient également au profit de la mer Méditerranée. Elle a notamment financé des opérations permettant la réduction des pressions dues aux mouillages des bateaux de plaisance sur 465 ha d'herbiers.

## ► Pour la solidarité internationale (3,67 millions €)

48 opérations engagées dans le cadre de coopérations décentralisées permettant de développer l'accès à l'eau potable et à l'assainissement dans 23 pays en développement.

# L'AGENCE DE L'EAU VOUS REND COMPTE DE LA FISCALITÉ DE L'EAU

## 2023

Pour les ménages, les redevances (sur l'eau potable et l'assainissement collectif) représentent environ 13 % de la facture d'eau. Un ménage de 3-4 personnes, consommant 120 m<sup>3</sup>/an, dépense en moyenne 38 € par mois pour son alimentation en eau potable, dont 4,9 € par mois pour les redevances.

**13,5% (75,2 M€)**  
payés par les collectivités **comme redevance de prélèvement sur la ressource en eau.**



**71,5% (397,3 M€)**  
payés par les ménages et assimilés (administrations, entreprises de service, artisans et petites industries) **comme redevance de pollution domestique.**

**8,5% (47,1 M€)**  
payés par les industriels et les activités économiques **comme redevance de pollution et de prélèvement sur la ressource en eau.**



**2,6% (14,2 M€)**  
payés par les pêcheurs, chasseurs, propriétaires de canaux ou d'ouvrages de stockage.

**0,7% (4,1 M€)**  
payés par les irrigants et les éleveurs **comme redevance de pollution et de prélèvement sur la ressource en eau.**



**3,2% (17,6 M€)**  
payés par les distributeurs de produits phytosanitaires (essentiellement vendus aux agriculteurs) et répercutés sur le prix des produits **comme redevance de pollution diffuse.**

**MONTANT PRÉVISIONNEL DES REDEVANCES EN 2023 : 555,5 M€**

Pour toutes les redevances (sauf celle sur les pesticides), les taux sont fixés par le conseil d'administration de l'agence de l'eau où sont représentées toutes les catégories d'utilisateurs de l'eau, y compris les consommateurs.

## UNE REDISTRIBUTION SOUS FORME D'AIDES

**18,2% (82,6 M€)**  
aux collectivités **pour la restauration et la protection des milieux aquatiques et de la biodiversité**: zones humides et cours d'eau (renaturation, continuité écologique).



**41% (186,4 M€)**  
aux services publics d'eau et d'assainissement **pour l'épuration des eaux usées urbaines et rurales.**

**23,3% (105,6 M€)**  
pour les économies d'eau et la protection de la ressource en eau: protection des captages d'eau, lutte contre les pollutions diffuses, gestion de la ressource.



**3,8% (17 M€)**  
aux collectivités, aux associations, aux organismes consulaires..., **pour l'animation des politiques de l'eau**: études, connaissances, réseaux de surveillance des eaux, éducation, information.

**5,1% (23,3 M€)**  
aux acteurs économiques non agricoles **pour la dépollution industrielle.**



**0,8% (3,8 M€)**  
**à la solidarité internationale**: accès à l'eau ou à l'assainissement pour les populations démunies.

**7,8% (35,4 M€)**  
aux exploitants agricoles **pour des actions de réduction des pollutions dans l'agriculture.**

**MONTANT PRÉVISIONNEL DES AIDES EN 2023 : 454,1 M€**

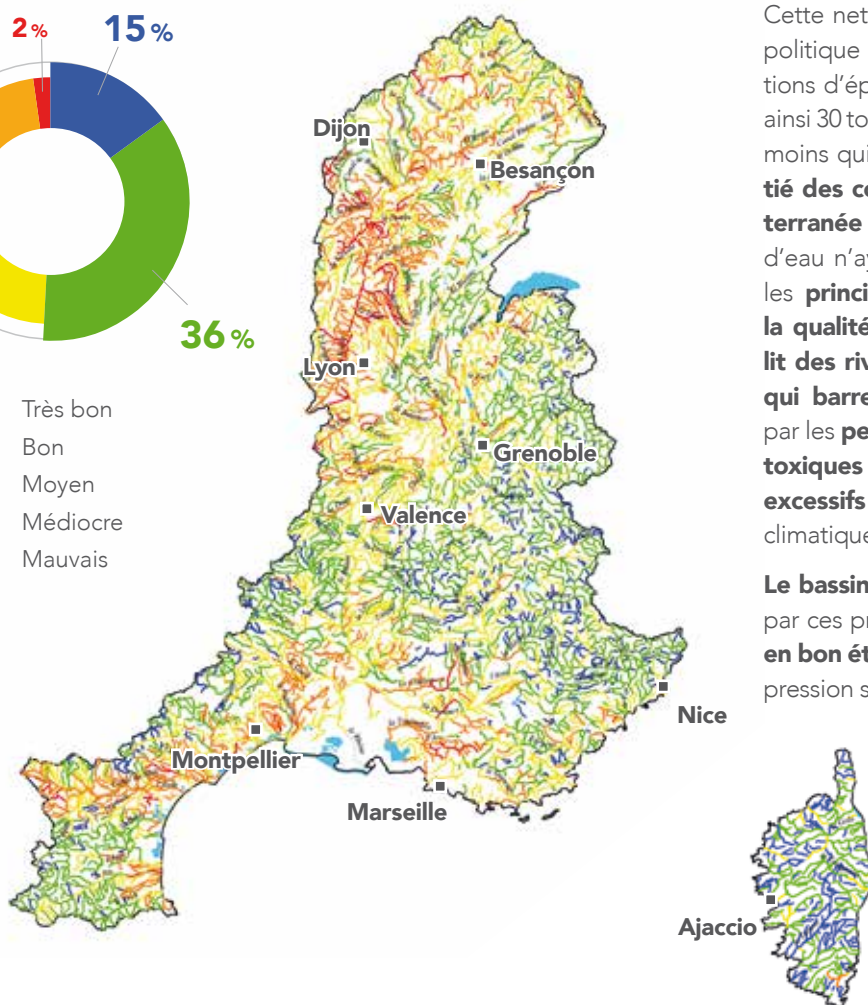
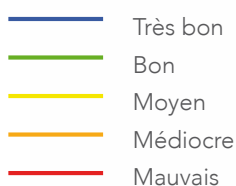
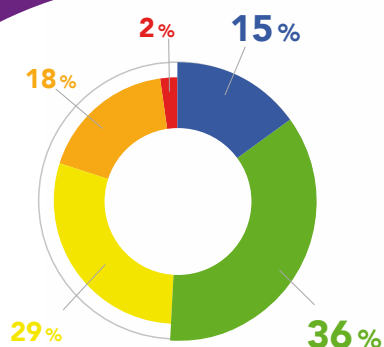
- **Solidarité envers les communes rurales**: l'agence de l'eau soutient, à des taux très préférentiels, les actions des communes rurales situées dans les zones de revitalisation rurale (ZRR) pour rénover leurs infrastructures d'eau et d'assainissement.
- **La différence entre le montant des redevances et celui des aides** correspond essentiellement au financement, par l'agence de l'eau, de l'office français de la biodiversité (OFB) et des parcs nationaux. Le montant de cette contribution pour 2023 s'élève à 99,2 M€.

Découvrez le 11<sup>e</sup> programme Sauvons l'eau 2019-2024 en détail sur [www.eaurmc.fr](http://www.eaurmc.fr)

# QUALITÉ DES EAUX

Etat écologique des cours d'eau

Données 2021



Le nombre de cours d'eau en bon état physico-chimique a plus que doublé au cours des 25 dernières années.

Cette nette amélioration est le résultat d'une politique réussie de mise aux normes des stations d'épuration. Par rapport à 1990, ce sont ainsi 30 tonnes d'azote ammoniacal par jour en moins qui transitent à l'aval de Lyon. **La moitié des cours d'eau du bassin Rhône-Méditerranée est en bon état.** Pour les masses d'eau n'ayant pas encore atteint le bon état, les **principales causes de dégradation de la qualité de l'eau** sont **l'artificialisation du lit des rivières et les barrages et les seuils qui barrent les cours d'eau**, les pollutions par les **pesticides** et les **rejets de substances toxiques** ainsi que les **prélèvements d'eau excessifs** dans un contexte de changement climatique.

**Le bassin de Corse** est relativement épargné par ces pressions, **91 % de ses rivières sont en bon état.** Toutefois, un accroissement de la pression sur la ressource en eau est constaté.

## La qualité des rivières sur smartphone et tablette



Appli qualité rivière

Découvrez l'état de santé des rivières en France avec l'application mobile de l'agence de l'eau.

### Bassin Rhône-Méditerranée

- > 15,5 millions d'habitants
- > 20 % du territoire français
- > 20 % de l'activité agricole et industrielle
- > 50 % de l'activité touristique
- > 11 000 cours d'eau de plus de 2 km

### Bassin de Corse

- > 330 000 habitants permanents
- > 3,4 millions de touristes chaque année
- > 3 000 km de cours d'eau
- > 1 000 km de côtes